

คำนำ

รัฐบาลได้จัดทำ “ยุทธศาสตร์ชาติ” ซึ่งเป็นแผนพัฒนาประเทศในระยะ ๒๐ ปี (พ.ศ. ๒๕๖๐ - ๒๕๗๙) โดยกำหนดวิสัยทัศน์ให้ “ประเทศไทยมีความมั่นคง มั่งคั่ง ยั่งยืน เป็นประเทศพัฒนาแล้ว ด้วยการพัฒนาตามหลักปรัชญาของเศรษฐกิจพอเพียง” ภายใต้กรอบแนวคิดในการพัฒนา “ประเทศไทย ๔.๐ (Thailand ๔.๐)” ซึ่งจะเป็นการพัฒนาสังคมของประเทศไทย โดยมีภาคอุตสาหกรรมไทย เป็นเครื่องยนต์สำคัญในการขับเคลื่อนเศรษฐกิจ โดยการปรับเปลี่ยนโครงสร้างเศรษฐกิจจากเดิมที่ขับเคลื่อนด้วยการพัฒนาประสิทธิภาพในการผลิตของภาคอุตสาหกรรม ไปสู่เศรษฐกิจที่ขับเคลื่อนด้วยเทคโนโลยีและนวัตกรรม (Innovation Drive Economy) ซึ่งเป้าหมายการพัฒนาจะเน้นอุตสาหกรรมที่ประเทศไทยมีศักยภาพและเป็นปัจจัยในการขับเคลื่อนเศรษฐกิจ (New Growth Engine) ให้มีขีดความสามารถในการแข่งขันในระดับนานาชาติ ทั้งนี้เพื่อสร้างรายได้เข้าสู่ประเทศ และเป็นการสร้างงานให้แก่ประชาชน นอกจากนี้รัฐบาลยังได้จัดทำโครงการนำร่องขนาดใหญ่ เพื่อพัฒนาเขตเศรษฐกิจ ได้แก่ “โครงการพัฒนาพื้นที่เขตเศรษฐกิจพิเศษภาคตะวันออก (Thailand’s Eastern Economic Corridor : EEC)” ซึ่งจะมีการลงทุนโครงสร้างพื้นฐานจำนวนมากถึง ๑.๕ ล้านล้านบาท เพื่อต้องการพัฒนาระเบียงเศรษฐกิจภาคตะวันออกให้เป็นศูนย์กลางเชื่อมโยงเศรษฐกิจโลกสู่อาเซียนพลัส รวมทั้งเป็นศูนย์กลางอุตสาหกรรมแห่งอนาคตเชื่อมโยงอนุภูมิภาคตะวันออกเฉียงใต้ ซึ่งพื้นที่ตั้งโครงการครอบคลุม ๓ จังหวัด ได้แก่ ฉะเชิงเทรา ชลบุรี และระยอง

จากนโยบายดังกล่าวจึงทำให้กระทรวงศึกษาธิการ กำหนดนโยบาย “มหาวิทยาลัย ๔.๐” เพื่อตอบสนองต่อโครงการพัฒนาของรัฐบาล โดยมุ่งเน้นให้มหาวิทยาลัยมีบทบาทสำคัญ ในการจัดการศึกษาเพื่อพัฒนากำลังคนให้มีคุณภาพและสมรรถนะสูงเหมาะสมกับความต้องการ รวมทั้งการวิจัยและพัฒนาเพื่อสร้างความรู้และนวัตกรรมใหม่ๆ ที่จะส่งผลต่อการพัฒนาเศรษฐกิจและสังคมของประเทศ โดยเฉพาะมหาวิทยาลัยบูรพาซึ่งเป็นมหาวิทยาลัยของรัฐที่ใหญ่ที่สุดในภาคตะวันออกและตั้งอยู่ในพื้นที่โครงการพัฒนาพื้นที่เขตเศรษฐกิจพิเศษภาคตะวันออก จึงจำเป็นต้องมีการปรับโครงสร้างและบทบาทของมหาวิทยาลัย ให้มีความพร้อมในการเข้าสู่ “มหาวิทยาลัยวิจัย” อย่างเต็มรูปแบบ จึงได้จัดทำ “แผนยุทธศาสตร์การวิจัยและนวัตกรรม” ของมหาวิทยาลัยบูรพาขึ้น เพื่อปรับโครงสร้างภายในให้มีทิศทางวิจัยแบบมุ่งเป้า รวมทั้งการพัฒนากลไกสนับสนุนให้เกิดระบบการบริหารจัดการงานวิจัยและพัฒนานวัตกรรมที่มีประสิทธิภาพ และมีการบูรณาการอย่างเป็นเอกภาพภายในมหาวิทยาลัย ตลอดจนส่งเสริมและสนับสนุนให้เกิดศูนย์ความเป็นเลิศเฉพาะทาง (Excellence Centers) และชุมชนนักวิจัยสหสาขา (Research Communities) ทั้งนี้เพื่อสร้างความเข้มแข็งทางวิชาการให้กับมหาวิทยาลัยและพัฒนาความพร้อมในการเป็นแกนนำกลางเพื่อผนึกกำลังเครือข่ายวิจัยจากสถาบันการศึกษาในภาคตะวันออก ตลอดจนเป็นแกนประสานหน่วยงานวิจัย หน่วยงานสนับสนุนทั้งจากภาครัฐและภาคเอกชนทั้งในและต่างประเทศที่จะเข้ามาร่วมศึกษาวิจัยในพื้นที่ภาคตะวันออกให้เป็นไปอย่างมีเอกภาพและมีประสิทธิภาพ ทั้งนี้เพื่อให้มหาวิทยาลัยบูรพามีโอกาสสร้างผลงานวิจัยและนวัตกรรมที่นำไปสู่การใช้ประโยชน์ เพื่อรองรับโครงการพัฒนาขนาดใหญ่ของรัฐบาลที่กำลังจะเกิดขึ้นในอนาคตอันใกล้ ซึ่งจะส่งผลต่อการพัฒนาทางเศรษฐกิจและสังคมอย่างยั่งยืนในพื้นที่ภูมิภาคตะวันออกและประเทศต่อไป

บทสรุปผู้บริหาร

มหาวิทยาลัยบูรพา เป็นมหาวิทยาลัยของรัฐที่ใหญ่ที่สุดในภาคตะวันออกเฉียงเหนือและตั้งอยู่ในพื้นที่โครงการพัฒนาพื้นที่เขตเศรษฐกิจพิเศษภาคตะวันออกเฉียงเหนือ จึงจำเป็นต้องมีการปรับโครงสร้างและบทบาทของมหาวิทยาลัย ให้มีความพร้อมในการเข้าสู่ “มหาวิทยาลัยวิจัย” อย่างเต็มรูปแบบ เพื่อสร้างความเข้มแข็งทางวิชาการและความพร้อมในการเป็นแกนนำเพื่อฝึกกำลังเครือข่ายวิจัยจากสถาบันการศึกษาในภาคตะวันออกเฉียงเหนือ ตลอดจนเป็นแกนประสานหน่วยงานวิจัย หน่วยงานสนับสนุนทั้งจากภาครัฐและภาคเอกชนทั้งในและต่างประเทศที่จะเข้ามาร่วมศึกษาวิจัยในพื้นที่ภาคตะวันออกเฉียงเหนือให้เป็นอย่างดีมีเอกภาพและมีประสิทธิภาพ จึงได้จัดทำ “แผนยุทธศาสตร์การวิจัยและนวัตกรรม” ของมหาวิทยาลัยบูรพาขึ้น ซึ่งเป็นแผนพัฒนาในระยะ ๕ ปี (พ.ศ. ๒๕๖๑-๒๕๖๕) โดยมี

วัตถุประสงค์

๑. เพื่อกำหนดทิศทางการวิจัยและพัฒนานวัตกรรมของมหาวิทยาลัยบูรพาแบบมุ่งเป้า
๒. เพื่อสร้างกลไกสนับสนุนระบบบริหารจัดการงานวิจัยและพัฒนานวัตกรรมที่มีประสิทธิภาพและมีการบูรณาการระหว่างคณะและหน่วยงานภายนอกอย่างมีเอกภาพ
๓. เพื่อพัฒนาศักยภาพบุคลากรวิจัยภายในมหาวิทยาลัยให้มีความเข้มแข็งทางด้านวิชาการ
๔. เพื่อส่งเสริมและสนับสนุนให้ผลงานวิจัยของมหาวิทยาลัยได้รับการยอมรับจากหน่วยงานต่างๆ และมีการนำไปใช้ประโยชน์มากขึ้น
๕. เพื่อเป็นเครื่องมือในการติดตามและประเมินผลสำเร็จ ในการวิจัยและพัฒนานวัตกรรมของมหาวิทยาลัยบูรพา

สาระสำคัญของแผน กำหนดยุทธศาสตร์และกลยุทธ์ที่มุ่งความสำเร็จใน ๔ ด้าน ได้แก่

ยุทธศาสตร์ที่ ๑ : ส่งเสริมและผลักดันมหาวิทยาลัยบูรพา เป็นมหาวิทยาลัยวิจัยและพัฒนานวัตกรรมชั้นนำแห่งภาคตะวันออกเฉียงเหนือ

เป้าหมายผลผลิต : นโยบายวิจัยและแผนดำเนินการวิจัยและพัฒนานวัตกรรมของมหาวิทยาลัยที่สามารถตอบสนองต่อนโยบายการพัฒนาของภาครัฐและความต้องการของพื้นที่ ภูมิภาค และประเทศอย่างเป็นรูปธรรม

กลยุทธ์ที่ ๑.๑ กำหนดทิศทางการวิจัยและพัฒนานวัตกรรมของมหาวิทยาลัยแบบมุ่งเป้า เพื่อตอบสนองต่อนโยบายการพัฒนาของพื้นที่ ภูมิภาคและประเทศ

กลยุทธ์ที่ ๑.๒ จัดทำแผนพัฒนาการวิจัยและนวัตกรรม และข้อเสนอโครงการวิจัยของคณะและส่วนงานต่างๆ ให้สอดคล้องกับนโยบายวิจัยของมหาวิทยาลัยและความต้องการของผู้ใช้งานวิจัย

ยุทธศาสตร์ที่ ๒ : พัฒนากลไกบริหารจัดการระบบวิจัยและพัฒนานวัตกรรมของมหาวิทยาลัยที่มีประสิทธิภาพ ได้มาตรฐาน และมีการบูรณาการอย่างมีประสิทธิภาพ

เป้าหมายผลผลิต : กลไกบริหารจัดการงานวิจัยและพัฒนานวัตกรรมที่มีประสิทธิภาพ ได้มาตรฐานและบูรณาการอย่างมีประสิทธิภาพ

กลยุทธ์ที่ ๒.๑ พัฒนาให้มี “กองบริหารการวิจัยและนวัตกรรม” เพื่อทำหน้าที่บริหารจัดการงานวิจัยและนวัตกรรมภาพรวมของมหาวิทยาลัยอย่างเป็นระบบและบูรณาการอย่างมีประสิทธิภาพ

- กลยุทธ์ที่ ๒.๒ พัฒนาให้มีคณะกรรมการบริหารการวิจัยและนวัตกรรม เพื่อทำหน้าที่วางนโยบายวิจัย สนับสนุนทุนวิจัยและติดตามประเมินผลการวิจัยและพัฒนานวัตกรรมของมหาวิทยาลัย
- กลยุทธ์ที่ ๒.๓ ส่งเสริมและสนับสนุนทุนวิจัยที่สอดคล้องกับนโยบายวิจัยและความต้องการของ ผู้ใช้งานวิจัย
- กลยุทธ์ที่ ๒.๔ พัฒนามาตรฐานการวิจัย ภาวะเปียบ ข้อบังคับ ที่มีความคล่องตัวและมีธรรมาภิบาล เพื่อรองรับระบบวิจัยและพัฒนานวัตกรรม
- กลยุทธ์ที่ ๒.๕ พัฒนาระบบฐานข้อมูลกลางสำหรับการวิจัยและพัฒนานวัตกรรมของมหาวิทยาลัย ที่มีความถูกต้อง ครบถ้วนและเป็นปัจจุบัน

ยุทธศาสตร์ที่ ๓ : พัฒนาศักยภาพวิจัยให้มีความเข้มแข็งทางวิชาการและสร้างผลงานเป็นที่ยอมรับ จากหน่วยงานที่เกี่ยวข้องทั้งในและต่างประเทศ

เป้าหมายผลผลิต : บุคลากรวิจัยมีความสามารถทางวิชาการและเกิดศูนย์ความเป็นเลิศเฉพาะทางที่ ได้รับการยอมรับจากหน่วยงานที่เกี่ยวข้องทั้งในและต่างประเทศ

- กลยุทธ์ที่ ๓.๑ ส่งเสริมและสนับสนุนนักวิจัยให้ได้รับทุนวิจัยอย่างต่อเนื่อง
- กลยุทธ์ที่ ๓.๒ พัฒนาให้เกิดศูนย์ความเป็นเลิศเฉพาะทาง (Excellence centers) และชุมชน นักวิจัยสหสาขา (research communities)
- กลยุทธ์ที่ ๓.๓ ส่งเสริมและสนับสนุนนักวิจัยให้มีผลงานวิจัยตีพิมพ์ในวารสารทั้งในและต่างประเทศ เพิ่มขึ้น
- กลยุทธ์ที่ ๓.๔ ส่งเสริมและสนับสนุนให้นักวิจัยส่งผลงานเข้าประกวดหรือเผยแพร่งานวิจัยในเวที ต่างๆ ทั้งในและต่างประเทศ

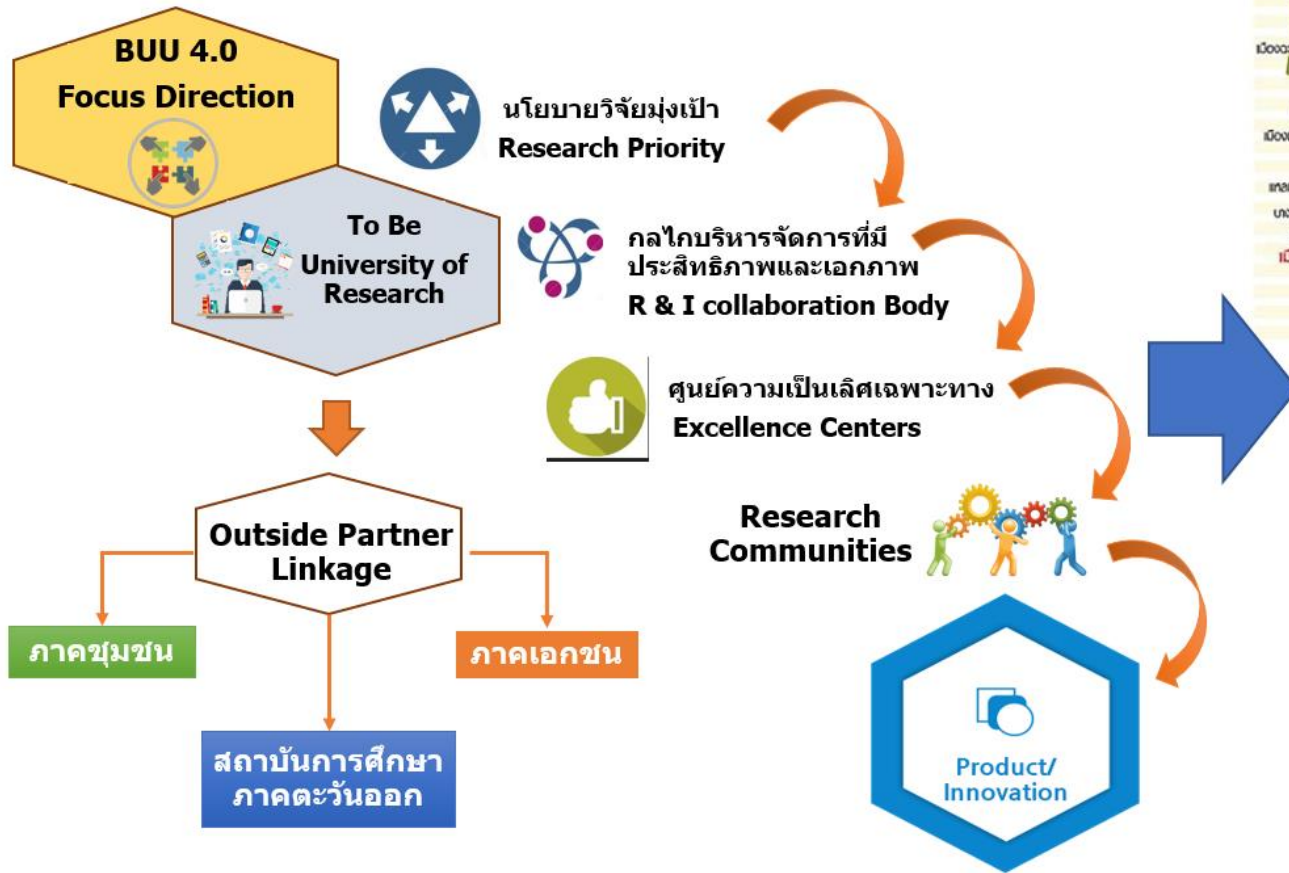
ยุทธศาสตร์ที่ ๔ : ส่งเสริมและผลักดันให้เกิดผลงานวิจัยและนวัตกรรมที่สามารถนำไปใช้ประโยชน์ ได้จริง

เป้าหมายผลผลิต : จำนวนผลงานวิจัยและนวัตกรรมที่มีการนำไปใช้ประโยชน์และเกิดทรัพย์สินทาง ปัญญาเพิ่มมากขึ้น

- กลยุทธ์ที่ ๔.๑ จัดเวทีการใช้ประโยชน์จากผลงานวิจัย ผู้ใช้ ผู้ผลิตพบผู้วิจัย
- กลยุทธ์ที่ ๔.๒ ส่งเสริมการวิจัยร่วมระหว่างมหาวิทยาลัยและภาคเอกชน หรือ ภาคชุมชน
- กลยุทธ์ที่ ๔.๓ ระบบสนับสนุนการคุ้มครองทรัพย์สินทางปัญญาและการถ่ายทอดเทคโนโลยี
- กลยุทธ์ที่ ๔.๔ ส่งเสริมและผลักดันให้เกิดการจัดตั้งธุรกิจจากผลงานวิจัยและทรัพย์สินทางปัญญา (Startup companies)



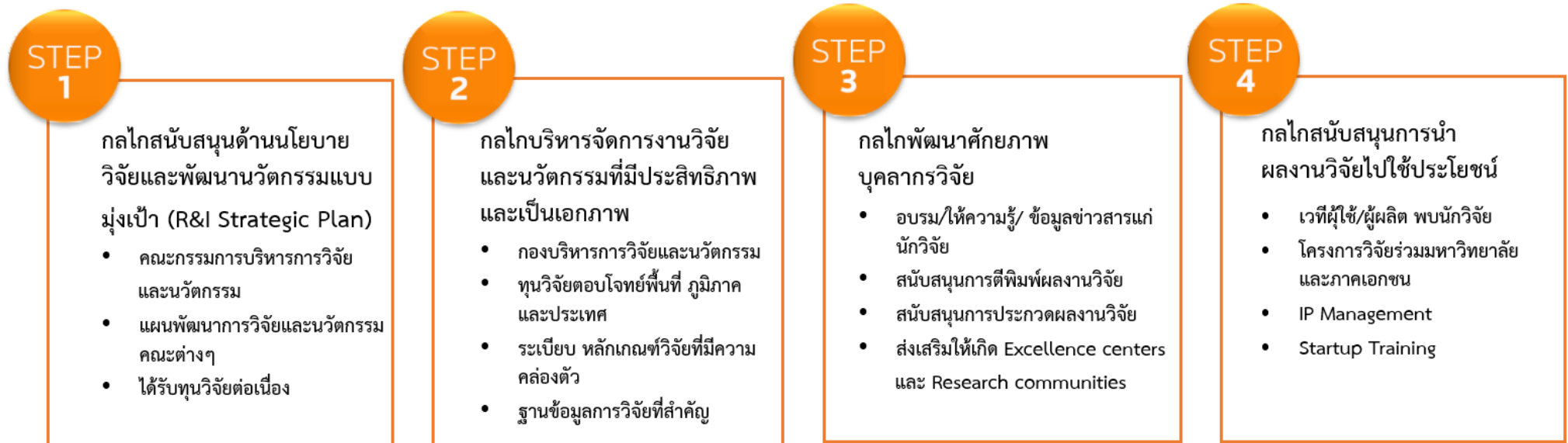
BUU RESEARCH & INNOVATION STRATEGIC PLAN





กองบริหารการวิจัยและนวัตกรรม

Research & Innovation Administration Division



จำนวนผลงานวิจัยเพิ่มขึ้น
เกิด Excellence Centers
เกิด Research Communities

จำนวนนวัตกรรม / ทรัพย์สินทางปัญญาเพิ่มขึ้น
ผลงานวิจัยมีการนำไปใช้ประโยชน์มากขึ้น
ผลงานวิจัยได้รับการยอมรับมากขึ้น
(ตีพิมพ์ในวารสารชั้นนำ, ได้รับรางวัล)
เกิด Startup

วิสัยทัศน์และพันธกิจของมหาวิทยาลัยบูรพา

ปรัชญา

สร้างเสริมปัญญา ใฝ่หาความรู้ คู่คุณธรรม ชี้นำสังคม

คำขวัญ

สุข ปัญญา ปฏิภาณ
ความได้ปัญญา ให้เกิดสุข

วิสัยทัศน์

อุดมปัญญาตะวันออกเพื่ออนาคตของแผ่นดิน
Wisdom of the East for the Future of the Nation

พันธกิจ

๑. ดำเนินการจัดการศึกษาอย่างเสมอภาคเท่าเทียม ควบคู่กับการเสริมสร้างเสรีภาพ ทางวิชาการและการใฝ่เรียนรู้ตลอดชีวิต บนพื้นฐานของหลักคุณธรรม จริยธรรม และจรรยาบรรณวิชาชีพ
๒. ดำเนินการพัฒนาคุณภาพงานวิจัย เพื่อสร้างและพัฒนาองค์ความรู้ในศาสตร์แขนงต่าง ๆ และดำเนินการให้บริการทางวิชาการและการถ่ายทอดองค์ความรู้ เพื่อการพัฒนาศักยภาพของหน่วยงาน ภาครัฐและภาคเอกชน ตลอดจนสังคมชุมชน ให้สามารถรองรับต่อการเปลี่ยนแปลงและการพัฒนา ทางด้านการเมือง เศรษฐกิจ และสังคมที่มีความเป็นพลวัตสูงได้อย่างมีประสิทธิภาพ
๓. ดำเนินการส่งเสริมและสนับสนุนกิจกรรมสาธารณะในรูปแบบต่าง ๆ โดยครอบคลุม การทำนุบำรุง ศิลปะ วัฒนธรรม ศาสนา และการกีฬา รวมทั้งแสดงบทบาทนำในการพัฒนาสังคมชุมชนและสิ่งแวดล้อมอย่าง ต่อเนื่อง

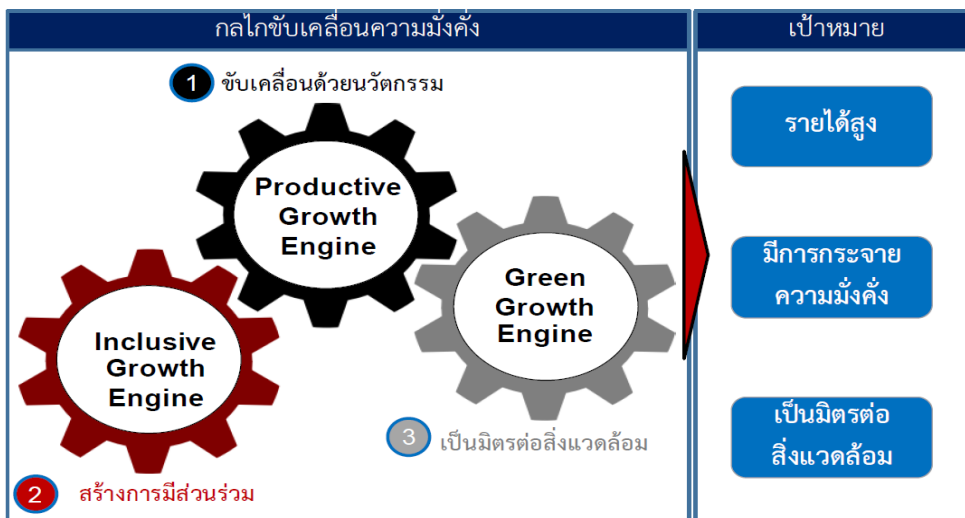
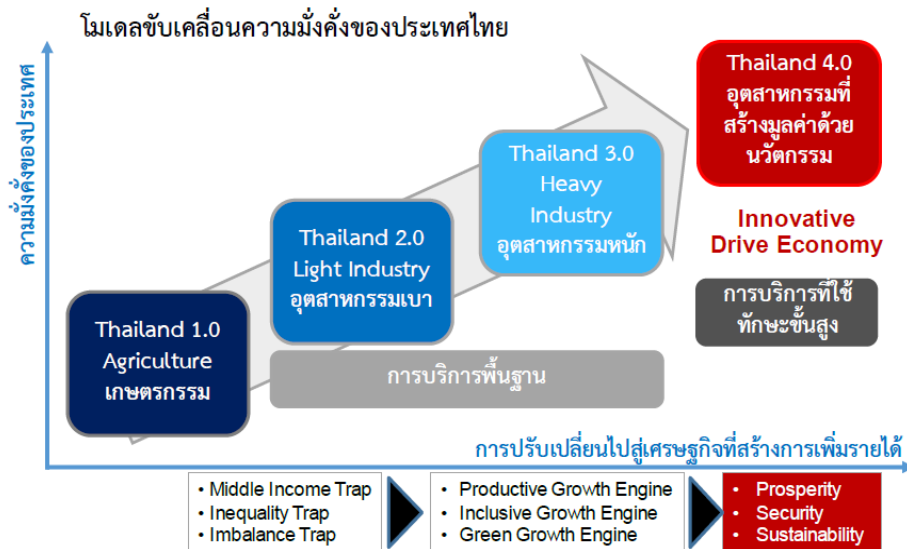
แผนยุทธศาสตร์การวิจัยและนวัตกรรม มหาวิทยาลัยบูรพา

หลักการและเหตุผล

๑. การพัฒนาทางด้านเศรษฐกิจและสังคมที่ผ่านมามีประเทศไทย ในระยะแรกเป็นการขับเคลื่อนประเทศด้วยเกษตรกรรม ต่อมามีการพัฒนาอุตสาหกรรมเบาเพื่อทดแทนการนำเข้า และการพัฒนาอุตสาหกรรมหนักที่เน้นการผลิตเพื่อการส่งออก แม้จะมีการพัฒนาอย่างต่อเนื่องแต่พบว่า ประเทศไทยต้องเผชิญกับ ๓ ก้นดัก ที่เป็นอุปสรรคต่อการเติบโตต่อไปในอนาคต ได้แก่ ก้นดักประเทศรายได้ปานกลาง (Middle Income Trap) ก้นดักความไม่เท่าเทียม (Inequality Trap) และก้นดักความไม่สมดุลของการพัฒนา (Imbalance Trap) รวมทั้งปัญหาเชิงโครงสร้างที่สะสมมาเป็นเวลานาน ส่งผลให้ประเทศไทยมีขีดความสามารถในการแข่งขันต่ำ โดยพบว่า การเติบโตของ GDP ของภาคอุตสาหกรรมเฉลี่ยอยู่ที่ร้อยละ ๓ ต่อปี การลงทุนเติบโตเฉลี่ยเพียงร้อยละ ๒ ต่อปี มูลค่าการส่งออกภาคอุตสาหกรรมขยายตัวเฉลี่ยร้อยละ ๕.๔ ต่อปี และผลิตภาพรวม (Total Factor Productivity : TFP) ภาคอุตสาหกรรมเพิ่มขึ้นเฉลี่ยเพียงร้อยละ ๐.๗ ต่อปี (กระทรวงอุตสาหกรรม , ๒๕๕๙) รัฐบาลจึงได้มีการจัดทำ “ยุทธศาสตร์ชาติ” เพื่อเป็นยุทธศาสตร์การพัฒนาประเทศในระยะยาว ซึ่งจะช่วยยกระดับคุณภาพของประเทศในทุกภาคส่วนและนำพาประเทศให้หลุดพ้นจากสภาพปัญหาที่เกิดขึ้นในปัจจุบัน รวมถึงสามารถรับมือกับภัยคุกคามและบริหารจัดการกับความเสี่ยงที่จะเกิดขึ้นในอนาคต และสามารถเปลี่ยนผ่านประเทศไทยไปพร้อม ๆ กับการเปลี่ยนแปลงภูมิทัศน์ใหม่ของโลกได้ โดยกำหนดวิสัยทัศน์ให้ “ประเทศไทยมีความมั่นคง มั่งคั่ง ยั่งยืน เป็นประเทศพัฒนาแล้ว ด้วยการพัฒนาตามหลักปรัชญาของเศรษฐกิจพอเพียง” โดยยุทธศาสตร์ชาติดังกล่าวจะใช้เป็นกรอบแนวทางการพัฒนาในระยะ ๒๐ ปี (พ.ศ. ๒๕๖๐ -๒๕๗๙) ซึ่งประกอบด้วย ๖ ยุทธศาสตร์ ได้แก่

- (๑) ยุทธศาสตร์ด้านความมั่นคง
- (๒) ยุทธศาสตร์ด้านการสร้างความสามารถในการแข่งขัน
- (๓) ยุทธศาสตร์การพัฒนาและเสริมสร้างศักยภาพคน
- (๔) ยุทธศาสตร์ด้านการสร้างโอกาสความเสมอภาคและเท่าเทียมกันทางสังคม
- (๕) ยุทธศาสตร์ด้านการสร้างการเติบโตบนคุณภาพชีวิตที่เป็นมิตรกับสิ่งแวดล้อม
- (๖) ยุทธศาสตร์ด้านการปรับสมดุลและพัฒนาระบบ

แนวทางการขับเคลื่อนการพัฒนาในระยะ ๒๐ ปีข้างหน้า (พ.ศ. ๒๕๖๐ -๒๕๗๙) กำหนดกรอบการพัฒนาประเทศไทยภายใต้กรอบแนวคิด ประเทศไทย ๔.๐ ที่จะขับเคลื่อนประเทศด้วยฐานความรู้และนวัตกรรม ซึ่งสอดคล้องกับเป้าหมายการพัฒนาที่ยั่งยืน (Sustainable Development Goals : SDGs) ประเทศไทยจึงจำเป็นต้องมีการปฏิรูปและปรับเปลี่ยนอย่างเป็นระบบขนานใหญ่ เพื่อให้โครงสร้างทางเศรษฐกิจและสังคมของประเทศเหมาะสมกับภูมิทัศน์ใหม่ของโลกในอนาคต



ที่มา: วิสัยทัศน์ ยุทธศาสตร์การปฏิรูปประเทศไทย และการปรับเปลี่ยนกลไกภาครัฐ, สภาปฏิรูปแห่งชาติ

๒. กรอบการพัฒนาประเทศไทย ๔.๐ (Thailand ๔.๐) เป็นการพัฒนาศักยภาพของประเทศไทยให้มีความมั่นคง มั่งคั่ง และยั่งยืน โดยมีภาคอุตสาหกรรมไทย ซึ่งเป็นเครื่องยนต์สำคัญในการขับเคลื่อนเศรษฐกิจของประเทศ ซึ่งกำหนดเป้าหมาย และแนวทางการพัฒนาอุตสาหกรรมของประเทศไทยในอนาคต ให้มีขีดความสามารถและศักยภาพทางการแข่งขันในระดับนานาชาติ เพื่อเป็นการสร้างรายได้เข้าสู่ประเทศ และเป็นการสร้างงานให้แก่ประชาชน โดยการปรับเปลี่ยนโครงสร้างเศรษฐกิจจากเดิมที่ขับเคลื่อนด้วยการพัฒนาประสิทธิภาพในการผลิตของภาคอุตสาหกรรม ไปสู่เศรษฐกิจที่ขับเคลื่อนด้วยเทคโนโลยีและนวัตกรรม (Innovation Drive Economy) โดยต้องขับเคลื่อนให้เกิดการเปลี่ยนแปลงใน ๓ มิติที่สำคัญ ได้แก่

(๑) เปลี่ยนจากการผลิตสินค้าโภคภัณฑ์ ไปสู่สินค้าเชิงนวัตกรรม

(๒) เปลี่ยนจากการขับเคลื่อนประเทศด้วยภาคอุตสาหกรรม ไปสู่การขับเคลื่อนด้วยเทคโนโลยี

ความคิดสร้างสรรค์ และนวัตกรรม

(๓) เปลี่ยนจากการเน้นภาคการผลิตสินค้า ไปสู่การเน้นภาคบริการมากขึ้น

แนวทางการปรับเปลี่ยนทั้งระบบในระยะเปลี่ยนผ่านมี ๔ องค์ประกอบสำคัญ คือ

(๑) เปลี่ยนจากการเกษตรแบบดั้งเดิม (Traditional Farming) ในปัจจุบัน ไปสู่การเกษตรสมัยใหม่ ที่เน้นการบริหารจัดการและเทคโนโลยี (Smart Farming) โดยเกษตรกรต้องมีรายได้มากขึ้น และเป็นเกษตรกรแบบเป็นผู้ประกอบการ (Entrepreneur)

(๒) เปลี่ยนจากวิสาหกิจขนาดกลางและขนาดย่อมแบบเดิม (Traditional SMEs) ที่รัฐต้องให้ความช่วยเหลืออยู่ตลอดเวลา ไปสู่การเป็น Smart Enterprises และ Startups ที่มีศักยภาพสูงและเป็นวิสาหกิจที่ขับเคลื่อนด้วยนวัตกรรม (Innovation Driven Enterprises: IDE)

(๓) เปลี่ยนจากการให้บริการแบบเดิม (Traditional Services) ซึ่งมีการสร้างมูลค่าค่อนข้างต่ำ ไปสู่การบริการที่สร้างมูลค่าสูง (High Value Services)

(๔) เปลี่ยนจากแรงงานทักษะต่ำไปสู่แรงงานที่มีความรู้ ความเชี่ยวชาญ และทักษะสูง

ความได้เปรียบของประเทศมีอยู่ ๒ ด้าน คือ ความหลากหลายเชิงชีวภาพและความหลากหลายเชิงวัฒนธรรม ทำให้ประเทศไทยมีโอกาสได้เปรียบในเชิงการแข่งขัน ด้วยการเติมความคิดสร้างสรรค์ นวัตกรรม การวิจัยและพัฒนา เทคโนโลยี รวมถึงการบริหารจัดการ เพื่อต่อยอดความได้เปรียบจากกลุ่มอุตสาหกรรมดั้งเดิมไปสู่กลุ่มอุตสาหกรรมที่มีมูลค่าและความซับซ้อนสูงขึ้น

อุตสาหกรรมเป้าหมายหลักที่ประเทศไทยมีศักยภาพและเป็นปัจจัยในการขับเคลื่อนเศรษฐกิจ (New Growth Engine) ของประเทศ ประกอบด้วย ๑๐ อุตสาหกรรมเป้าหมาย ได้แก่

(๑) การต่อยอด ๕ อุตสาหกรรมเดิม (First S - Curve) ได้แก่

- อุตสาหกรรมยานยนต์สมัยใหม่ (Next-generation Automotive)
- อุตสาหกรรมอิเล็กทรอนิกส์อัจฉริยะ (Smart Electronics)
- อุตสาหกรรมการท่องเที่ยวกลุ่มรายได้ดีและการท่องเที่ยวเชิงสุขภาพ (Affluent, Medical and Wellness Tourism)
- อุตสาหกรรมการเกษตรและเทคโนโลยีชีวภาพ (Agriculture and Biotechnology)
- อุตสาหกรรมการแปรรูปอาหาร (Food for the Future)

(๒) การเติม ๕ อุตสาหกรรมใหม่เพื่ออนาคต (New S - Curve) ที่ประเทศไทยมีศักยภาพในการแข่งขัน ได้แก่

- อุตสาหกรรมหุ่นยนต์เพื่อการอุตสาหกรรม (Industry Robotics)
- อุตสาหกรรมการบินและโลจิสติกส์ (Aviation and Logistics)
- อุตสาหกรรมเชื้อเพลิงชีวภาพและเคมีชีวภาพ (Biofuels and Biochemicals)
- อุตสาหกรรมดิจิทัล (Digital)
- อุตสาหกรรมการแพทย์ครบวงจร (Medical Hub)

การพัฒนาอุตสาหกรรมใหม่มีรากฐานสืบเนื่องมาจากการต่อยอดอุตสาหกรรมปัจจุบัน



๓. โครงการพัฒนาพื้นที่เขตเศรษฐกิจพิเศษภาคตะวันออก (Thailand's Eastern Economic Corridor : EEC) ซึ่งเป็นนโยบายของรัฐบาลปัจจุบัน ที่มุ่งยกระดับโครงการอีสเทิร์นซีบอร์ดขึ้นเป็นซูเปอร์อีสเทิร์นซีบอร์ด เพื่อต้องการพัฒนาระเบียงเศรษฐกิจภาคตะวันออกให้เป็นศูนย์กลางเชื่อมโยงเศรษฐกิจโลกสู่อาเซียนพลัส รวมทั้งเป็นศูนย์กลางอุตสาหกรรมแห่งอนาคตเชื่อมโยงอนุภูมิภาคตะวันออกเฉียงใต้ ซึ่งครอบคลุมพื้นที่ ๓ จังหวัด ได้แก่ ฉะเชิงเทรา ชลบุรี และระยอง โดยมีแนวทางการพัฒนาพื้นที่ ๕ แนวทาง ได้แก่

แนวทางที่ ๑ การสร้างฐานการผลิต (Manufacturing Base) รองรับการพัฒนาอุตสาหกรรมศักยภาพ (New S-Curve) เพื่อเพิ่มขีดความสามารถในการแข่งขันของภาคอุตสาหกรรม

แนวทางที่ ๒ การพัฒนาโครงสร้างพื้นฐานเพื่อรองรับการเติบโตของอุตสาหกรรม

แนวทางที่ ๓ ส่งเสริมการพัฒนาศักยภาพเมืองและการจัดการสิ่งแวดล้อมเมืองสู่ความเป็นเมืองน่าอยู่ (Health Cities) อย่างยั่งยืน

แนวทางที่ ๔ การสร้างประโยชน์และความสัมพันธ์อันดีกับชุมชน

แนวทางที่ ๕ ส่งเสริมการดึงดูดการลงทุนที่มีคุณภาพ (Investment Quality)

รวมทั้งแผนการลงทุนพัฒนาโครงข่ายคมนาคมขนส่งในพื้นที่ภาคตะวันออกครั้งใหญ่ รวม ๖๒ โครงการ วงเงิน ๓๐๙,๗๕๕ ล้านบาท ครอบคลุมการขนส่งทุกรูปแบบ ได้แก่ ทางอากาศ ทางเรือ ทางถนน และ ทางราง เพื่อรองรับภาคอุตสาหกรรมและภาคบริการ ซึ่งจะเป็นพื้นที่ที่ดึงดูดการลงทุนจากทั้งภายในและภายนอกประเทศ และมีความต้องการการวิจัยและพัฒนานวัตกรรมที่หลากหลายสาขา ทั้งนี้เพื่อให้การพัฒนาพื้นที่ดังกล่าวเกิดความสมดุลและเป็นมิตรต่อสิ่งแวดล้อม ตลอดจนการท่องเที่ยวในพื้นที่ EEC



ที่มา : แนวทางการบริหารการพัฒนาพื้นที่เขตเศรษฐกิจพิเศษภาคตะวันออก กระทรวงอุตสาหกรรม , ๒๕๖๐.

๔. นโยบายมหาวิทยาลัย ๔.๐ (University ๔.๐) กระทรวงศึกษาธิการ กำหนดแผนการดำเนินงาน โดยมุ่งเน้นให้มหาวิทยาลัย เป็นหน่วยงานหลักที่สำคัญต่อการพัฒนานโยบาย Thailand ๔.๐ และให้มหาวิทยาลัยปรับตัวเป็นมหาวิทยาลัย ๔.๐ ที่มีบทบาทสำคัญ คือ การจัดการศึกษาเพื่อพัฒนาคณาจารย์ รวมทั้งการวิจัยและพัฒนาเพื่อให้เกิดความรู้และนวัตกรรมใหม่ๆ ที่จะส่งผลต่อเศรษฐกิจและสังคม แผนการดำเนินการที่สำคัญ ได้แก่

(๑) แผนการจัดการอุดมศึกษาให้มีความเป็นเลิศเฉพาะด้าน เป้าหมายการพัฒนา คือ Re-profiling เพื่อปรับยุทธศาสตร์ของมหาวิทยาลัย โดยคำนึงถึงศักยภาพและความเชี่ยวชาญของสถาบัน ให้สามารถผลิตและพัฒนากำลังคนที่มีคุณภาพและสมรรถนะสูง สร้างงานวิจัย ขยายองค์ความรู้ สร้างสรรค์ผลงานนวัตกรรม รองรับโอกาสและความท้าทายในอนาคต เพื่อยกระดับขีดความสามารถในการแข่งขันของประเทศ มหาวิทยาลัยสามารถปรับระบบบริหารจัดการภายในให้มีประสิทธิภาพ สร้างการมีส่วนร่วม และมีความรับผิดชอบต่อสังคม โดยมีแผนงานการจัดการศึกษาระดับอุดมศึกษาให้มีความเป็นเลิศเฉพาะด้าน และการผลิตกำลังคนเพื่อตอบสนองความต้องการของ ๑๐ อุตสาหกรรมเป้าหมายหลักรวมทั้งเขตพื้นที่เศรษฐกิจพิเศษ

(๒) สหกิจศึกษา ได้แก่ มหาวิทยาลัยจำเป็นต้องคำนึงถึงปัจจัยในการผลิตนักศึกษาที่มีคุณภาพและสอดคล้องต่อการพัฒนาประเทศ เพื่อเตรียมความพร้อมของนักศึกษาเข้าสู่ระบบการทำงาน เพื่อเพิ่มเติมประสบการณ์ทางด้านวิชาการ วิชาชีพ โดยให้สถานประกอบการทั้งภาคเอกชนและภาครัฐได้มีส่วนร่วมในการพัฒนาคุณภาพบัณฑิต ซึ่งจะส่งผลให้มีการพัฒนาหลักสูตรและการเรียนการสอนตรงกับความต้องการของตลาดแรงงาน ส่งเสริมความร่วมมือระหว่างสถานประกอบการและสถาบันอุดมศึกษามากขึ้น

(๓) การพัฒนางานวิจัย ปรับการวิจัยตามนโยบาย Thailand ๔.๐ เพื่อตอบสนองการพัฒนาเศรษฐกิจและสังคม เน้นการทำงานเป็นเครือข่าย โดยกำหนดให้มหาวิทยาลัยเป็นแกนนำ พร้อมทั้งการพัฒนางานวิจัยตอบโจทย์ New S-Curve ให้มากขึ้น รวมทั้งมีการทำวิจัยเพื่อพัฒนานวัตกรรมโดยใช้โจทย์จากภาคเอกชนเป็นหลัก



๕. การปรับบทบาทมหาวิทยาลัยบูรพาเพื่อรองรับนโยบาย Thailand ๔.๐ เนื่องจากมหาวิทยาลัยบูรพา เป็นมหาวิทยาลัยในกำกับของรัฐที่มีขนาดใหญ่แห่งเดียวในภาคตะวันออกเฉียงใต้ ตั้งอยู่ในพื้นที่ตั้งโครงการสำคัญๆ ตามนโยบายของรัฐบาล ได้แก่ โครงการพัฒนาพื้นที่เขตเศรษฐกิจพิเศษภาคตะวันออกเฉียงใต้ ในด้านความร่วมมือของมหาวิทยาลัย มีหลักสูตรการเรียนการสอนของคณะและส่วนงานต่างๆ ที่ครอบคลุมทั้งทางด้านกลุ่มสาขาวิทยาศาสตร์และเทคโนโลยี กลุ่มสาขาวิทยาศาสตร์การแพทย์และสุขภาพ กลุ่มสาขาการจัดการ บริหารธุรกิจและสารสนเทศ และกลุ่มสาขามนุษยศาสตร์และสังคมศาสตร์ รวมทั้งมีโอกาพัฒนาความเชี่ยวชาญเฉพาะทาง ดังเช่น วิศวกรรมศาสตร์ ทักษะด้านโลจิสติกส์ วิศวกรรมด้าน industry automation & Robotics วิศวกรรมด้านเทคโนโลยี อวกาศและภูมิสารสนเทศ วิศวกรรมที่เกี่ยวข้องกับภาษา ศิลปและวัฒนธรรมภาคตะวันออกเฉียงใต้ ตลอดจนการวิจัยด้านสมุนไพร วิทยาศาสตร์การแพทย์และสุขภาพ การออกแบบผลิตภัณฑ์ ซึ่งสามารถนำความรู้และการวิจัยมาพัฒนาต่อยอดให้เกิดเป็นนวัตกรรมสำหรับการใช้ประโยชน์ของภาคอุตสาหกรรม ภาคบริการ รวมทั้งภาคชุมชนได้อย่างกว้างขวาง

ด้านการพัฒนาศักยภาพและความพร้อมของมหาวิทยาลัย สถานการณ์ปัจจุบัน มหาวิทยาลัยบูรพา มีคณาจารย์และนักวิจัยที่มีการทำวิจัยในสาขาต่างๆ รวม ๒๕ สาขา มีนักวิจัยรวม ๑,๒๘๓ คน มีผลงานวิจัยที่นำไปใช้ประโยชน์ ลงตีพิมพ์และนำเสนอในการประชุมวิชาการ ปีละประมาณกว่า ๔๐๐ เรื่อง ทุนวิจัยเฉลี่ยประมาณ ๒๕๐ ล้านบาทต่อปี ซึ่งนับว่ายังมีผลงานวิจัยไม่มากนักเฉลี่ย ๓ คนต่อ ๑ เรื่อง ประกอบกับมหาวิทยาลัยบูรพายังไม่มีหน่วยงานกลาง ที่จะมาทำหน้าที่บริหารจัดการการวิจัยและพัฒนานวัตกรรมอย่างเป็นระบบที่ชัดเจน จึงจำเป็นต้องมีการปรับโครงสร้างภายในของมหาวิทยาลัยและคณะและส่วนงานต่างๆ ให้มีความพร้อมในการเข้าสู่มหาวิทยาลัยวิจัยอย่างเต็มรูปแบบ และความพร้อมในการเป็นแกนนำกลางเพื่อผลักดันกำลังเครือข่ายวิจัยจากสถาบันการศึกษาในภาคตะวันออกเฉียงใต้ ตลอดจนเป็นแกนประสานหน่วยงานวิจัย หน่วยงานสนับสนุนทั้งจากภาครัฐและภาคเอกชนทั้งในและต่างประเทศที่จะเข้ามาร่วมศึกษาวิจัยในพื้นที่ภาคตะวันออกเฉียงใต้ให้เป็นไปอย่างมีเอกภาพและมีประสิทธิภาพ ทั้งนี้เพื่อให้มหาวิทยาลัยบูรพามีโอกาสสร้างผลงานวิจัยและนวัตกรรมที่นำไปสู่การใช้ประโยชน์เพื่อรองรับโครงการพัฒนาขนาดใหญ่ของรัฐบาลที่กำลังจะเกิดขึ้นในอนาคตอันใกล้ ซึ่งจะส่งผลต่อการพัฒนาทางเศรษฐกิจและสังคมอย่างยั่งยืนในพื้นที่ภูมิภาคตะวันออกเฉียงใต้และประเทศต่อไป

แผนยุทธศาสตร์การวิจัยและนวัตกรรม

แผนยุทธศาสตร์การวิจัยและนวัตกรรมของมหาวิทยาลัยบูรพา เป็นแผนยุทธศาสตร์ในระยะ ๕ ปี พ.ศ. ๒๕๖๑ - ๒๕๖๕ จัดทำขึ้นเพื่อกำหนดทิศทางนโยบายการวิจัยและพัฒนา นวัตกรรมของมหาวิทยาลัยให้มีความชัดเจนและมุ่งเป้าความสำเร็จเพื่อตอบสนองต่อนโยบายการพัฒนาของรัฐบาลและความต้องการของพื้นที่ รวมทั้งการสร้างกลไกบริหารจัดการงานวิจัยที่มีประสิทธิภาพ ได้มาตรฐาน และสามารถบูรณาการการวิจัยระหว่างคณะและส่วนงานต่างๆ แหล่งทุนและผู้ใช้ประโยชน์จากผลงานวิจัยอย่างเป็นเอกภาพ ซึ่งแผนยุทธศาสตร์ดังกล่าวยังเป็นเครื่องมือในการขับเคลื่อนและเป็นแนวทางในการจัดทำแผนการวิจัยและพัฒนา นวัตกรรมของคณะและส่วนงานต่างๆ เพื่อสร้างความเข้มแข็งทางด้านวิชาการและความเชี่ยวชาญเฉพาะทาง สามารถสร้างผลงานวิจัยและนวัตกรรมที่ได้รับการยอมรับจากหน่วยงานต่างๆ ที่เกี่ยวข้องและสามารถนำไปใช้ประโยชน์ได้จริงทั้งในระดับพื้นที่ ภูมิภาค หรือเป็นต้นแบบระดับประเทศ รวมทั้งยังเป็นเครื่องมือให้กับผู้บริหารของมหาวิทยาลัยในการติดตามประเมินผลความสำเร็จการพัฒนา มหาวิทยาลัยบูรพาเป็นมหาวิทยาลัยวิจัยอย่างเต็มรูปแบบ จึงได้จัดทำแผนยุทธศาสตร์การวิจัยและนวัตกรรม พ.ศ. ๒๕๖๑ - ๒๕๖๕ ดังนี้

วัตถุประสงค์

๑. เพื่อกำหนดทิศทางนโยบายการวิจัยและพัฒนา นวัตกรรมของมหาวิทยาลัยบูรพาแบบมุ่งเป้า
๒. เพื่อสร้างกลไกสนับสนุนระบบบริหารจัดการงานวิจัยและพัฒนา นวัตกรรมที่มีประสิทธิภาพและมีการบูรณาการระหว่างคณะและหน่วยงานภายนอกอย่างมีเอกภาพ
๓. เพื่อพัฒนาศักยภาพบุคลากรวิจัยภายในมหาวิทยาลัยให้มีความเข้มแข็งทางด้านวิชาการ
๔. เพื่อส่งเสริมและสนับสนุนให้ผลงานวิจัยของมหาวิทยาลัยได้รับการยอมรับจากหน่วยงานต่างๆ และมีการนำไปใช้ประโยชน์มากขึ้น
๕. เพื่อเป็นเครื่องมือในการติดตามและประเมินผลสำเร็จ ในการวิจัยและพัฒนา นวัตกรรมของมหาวิทยาลัยบูรพา

ยุทธศาสตร์และกลยุทธ์การพัฒนา

ยุทธศาสตร์ที่ ๑ : ส่งเสริมและผลักดันมหาวิทยาลัยบูรพา เป็นมหาวิทยาลัยวิจัยและพัฒนา นวัตกรรมชั้นนำแห่งภาคตะวันออก

เป้าหมายผลผลิต : นโยบายวิจัยและแผนดำเนินการวิจัยและพัฒนา นวัตกรรมของมหาวิทยาลัยที่สามารถตอบสนองต่อนโยบายการพัฒนาของรัฐบาลและความต้องการของพื้นที่ ภูมิภาค และประเทศอย่างเป็นรูปธรรม

กลยุทธ์ที่ ๑.๑ กำหนดทิศทางนโยบายการวิจัยและพัฒนา นวัตกรรมของมหาวิทยาลัยแบบมุ่งเป้า เพื่อตอบสนองต่อนโยบายการพัฒนาของพื้นที่ ภูมิภาคและประเทศ

กลยุทธ์ที่ ๑.๒ จัดทำแผนพัฒนาการวิจัยและนวัตกรรม และข้อเสนอโครงการวิจัยของคณะและส่วนงานต่างๆ ให้สอดคล้องกับนโยบายวิจัยของมหาวิทยาลัยและความต้องการของผู้ใช้งานวิจัย

ยุทธศาสตร์ที่ ๒ : พัฒนากลไกบริหารจัดการระบบวิจัยและพัฒนา นวัตกรรมของมหาวิทยาลัยที่มีประสิทธิภาพ ได้มาตรฐาน และมีการบูรณาการอย่างเป็นเอกภาพ

เป้าหมายผลผลิต : กลไกบริหารจัดการงานวิจัยและพัฒนา นวัตกรรมที่มีประสิทธิภาพ ได้มาตรฐานและบูรณาการอย่างเป็นเอกภาพ

กลยุทธ์ที่ ๒.๑ พัฒนาให้มี “กองบริหารการวิจัยและนวัตกรรม” เพื่อทำหน้าที่บริหารจัดการงานวิจัยและนวัตกรรมภาพรวมของมหาวิทยาลัยอย่างเป็นระบบและบูรณาการอย่างเป็นเอกภาพ

กลยุทธ์ที่ ๒.๒ พัฒนาให้มีคณะกรรมการบริหารการวิจัยและนวัตกรรม เพื่อทำหน้าที่วางนโยบายวิจัย สนับสนุนทุนวิจัย และติดตามประเมินผลการวิจัยและพัฒนานวัตกรรมของมหาวิทยาลัย

กลยุทธ์ที่ ๒.๓ ส่งเสริมและสนับสนุนทุนวิจัยที่สอดคล้องกับนโยบายวิจัยและความต้องการของผู้ใช้งานวิจัย

กลยุทธ์ที่ ๒.๔ พัฒนามาตรฐานการวิจัย กฎระเบียบ ข้อบังคับ ที่มีความคล่องตัวและมีธรรมาภิบาล เพื่อรองรับระบบวิจัยและพัฒนานวัตกรรม

กลยุทธ์ที่ ๒.๕ พัฒนาระบบฐานข้อมูลกลางสำหรับการวิจัยและพัฒนานวัตกรรมของมหาวิทยาลัย ที่มีความถูกต้อง ครบถ้วนและเป็นปัจจุบัน

ยุทธศาสตร์ที่ ๓ : พัฒนาศักยภาพวิจัยให้มีความเข้มแข็งทางวิชาการและสร้างผลงานเป็นที่ยอมรับจากหน่วยงานที่เกี่ยวข้องทั้งในและต่างประเทศ

เป้าหมายผลผลิต : บุคลากรวิจัยมีความสามารถทางวิชาการและเกิดศูนย์ความเป็นเลิศเฉพาะทางที่ได้รับการยอมรับจากหน่วยงานที่เกี่ยวข้องทั้งในและต่างประเทศ

กลยุทธ์ที่ ๓.๑ ส่งเสริมและสนับสนุนนักวิจัยให้ได้รับทุนวิจัยอย่างต่อเนื่อง

กลยุทธ์ที่ ๓.๒ พัฒนาให้เกิดศูนย์ความเป็นเลิศเฉพาะทาง (Excellence centers) และ ชุมชนวิจัย สหสาขา (research communities)

กลยุทธ์ที่ ๓.๓ ส่งเสริมและสนับสนุนนักวิจัยให้มีผลงานวิจัยตีพิมพ์ในวารสารทั้งในและต่างประเทศเพิ่มขึ้น

กลยุทธ์ที่ ๓.๔ ส่งเสริมและสนับสนุนให้นักวิจัยส่งผลงานเข้าประกวดหรือเผยแพร่งานวิจัยในเวทีต่างๆ ทั้งในและต่างประเทศ

ยุทธศาสตร์ที่ ๔ : ส่งเสริมและผลักดันให้เกิดผลงานวิจัยและนวัตกรรมที่สามารถนำไปใช้ประโยชน์ได้จริง

เป้าหมายผลผลิต : จำนวนผลงานวิจัยและนวัตกรรมที่มีการนำไปใช้ประโยชน์และทรัพย์สินทางปัญญาเพิ่มมากขึ้น

กลยุทธ์ที่ ๔.๑ จัดเวทีการใช้ประโยชน์จากผลงานวิจัย ผู้ใช้ ผู้ผลิตพบผู้วิจัย

กลยุทธ์ที่ ๔.๒ ส่งเสริมการวิจัยร่วมระหว่างมหาวิทยาลัยและภาคเอกชน

กลยุทธ์ที่ ๔.๓ ระบบสนับสนุนการคุ้มครองทรัพย์สินทางปัญญาและการถ่ายทอดเทคโนโลยี

กลยุทธ์ที่ ๔.๔ ส่งเสริมและผลักดันให้เกิดการจัดตั้งธุรกิจจากผลงานวิจัยและทรัพย์สินทางปัญญา (Startup companies)

แผนดำเนินงานรายยุทธศาสตร์และกลยุทธ์

ยุทธศาสตร์ที่ ๑ : ส่งเสริมและผลักดันมหาวิทยาลัยบูรพา เป็นมหาวิทยาลัยวิจัยและพัฒนานวัตกรรมชั้นนำแห่งภาคตะวันออก

เป้าหมายผลผลิต : นโยบายวิจัยและแผนดำเนินการวิจัยและพัฒนานวัตกรรมของมหาวิทยาลัย สามารถตอบสนองต่อนโยบายการพัฒนาของภาครัฐและความต้องการของพื้นที่ ภูมิภาค และประเทศอย่างเป็นรูปธรรม

กลยุทธ์	แผนงาน/โครงการ/กิจกรรม	ตัวชี้วัด	ระยะเวลาดำเนินการ	หน่วยงานรับผิดชอบหลัก
กลยุทธ์ที่ ๑.๑ กำหนดทิศทางนโยบายการวิจัยและพัฒนานวัตกรรมของมหาวิทยาลัยแบบมุ่งเป้า เพื่อตอบสนองต่อนโยบายการพัฒนาของพื้นที่ ภูมิภาคและประเทศ	โครงการจัดทำนโยบายการวิจัยและพัฒนานวัตกรรมมหาวิทยาลัยบูรพา <ul style="list-style-type: none"> ● Research focus ● Research priority 	นโยบายการวิจัยและพัฒนานวัตกรรมประจำปี	ทุกเดือน มีนาคม-เมษายน ของทุกปี	<ul style="list-style-type: none"> ● คณะกรรมการบริหารการวิจัยและนวัตกรรม ● กองบริหารการวิจัยและนวัตกรรม
	เผยแพร่นโยบายวิจัยไปยังคณะและส่วนงานต่างๆ เพื่อเป็นแนวทางการจัดทำแผนพัฒนาการวิจัยและนวัตกรรมของคณะและส่วนงานต่างๆ	คณะและส่วนงานต่างๆและหน่วยงานที่เกี่ยวข้องรับทราบนโยบายการวิจัย	ทุกเดือนพฤษภาคม ของทุกปี	<ul style="list-style-type: none"> ● กองบริหารการวิจัยและนวัตกรรม ● คณะและส่วนงานต่างๆ
กลยุทธ์ที่ ๑.๒ จัดทำแผนพัฒนาการวิจัยและนวัตกรรมและข้อเสนอโครงการวิจัยของคณะและส่วนงานต่างๆ ให้สอดคล้องกับนโยบายวิจัยและความต้องการของผู้ใช้งานวิจัย	โครงการจัดทำแผนพัฒนาการวิจัยและนวัตกรรม และข้อเสนอโครงการวิจัยของคณะและส่วนงานต่างๆ	<ul style="list-style-type: none"> ● การยื่นเสนอแผนพัฒนาการวิจัยและนวัตกรรม และข้อเสนอโครงการวิจัยที่สอดคล้องกับนโยบายวิจัยและความต้องการของผู้ใช้งานวิจัย 	ภายในเดือนตุลาคมของทุกปี	<ul style="list-style-type: none"> ● คณะและส่วนงานต่างๆ ● กองบริหารการวิจัยและนวัตกรรม

ยุทธศาสตร์ที่ ๒ : พัฒนากลไกบริหารจัดการระบบวิจัยและพัฒนานวัตกรรมของมหาวิทยาลัยที่มีประสิทธิภาพ ได้มาตรฐาน และมีการบูรณาการอย่างเป็นเอกภาพ
เป้าหมายผลผลิต : กลไกบริหารจัดการงานวิจัยและพัฒนานวัตกรรมที่มีประสิทธิภาพ ได้มาตรฐานและบูรณาการอย่างเป็นเอกภาพ

กลยุทธ์	แผนงาน/โครงการ/กิจกรรม	ตัวชี้วัด	ระยะเวลา	หน่วยงานรับผิดชอบหลัก
กลยุทธ์ที่ ๒.๑ พัฒนาให้มี “กองบริหารการวิจัยและนวัตกรรม” เพื่อทำหน้าที่บริหารจัดการงานวิจัยและนวัตกรรมภาพรวมของมหาวิทยาลัย อย่างเป็นระบบและบูรณาการอย่างเป็นเอกภาพ	<ul style="list-style-type: none"> ข้อเสนอและแผนการจัดตั้ง “กองบริหารการวิจัยและนวัตกรรม” มหาวิทยาลัยบูรพา 	เกิดกองบริหารการวิจัยและนวัตกรรม มหาวิทยาลัยบูรพา	ภายใน ๓ เดือน ปี ๒๕๖๐	รองอธิการบดีฝ่ายวิจัย
กลยุทธ์ที่ ๒.๒ พัฒนาให้มีคณะกรรมการวิจัยและนวัตกรรม เพื่อทำหน้าที่วางนโยบาย สนับสนุนทุนวิจัยและติดตามประเมินผลการวิจัยและพัฒนานวัตกรรมของมหาวิทยาลัย	<ul style="list-style-type: none"> การแต่งตั้งคณะกรรมการบริหารการวิจัยและนวัตกรรม นโยบายและแผนการดำเนินงานของคณะกรรมการ 	<ul style="list-style-type: none"> คณะกรรมการบริหารการวิจัยและนวัตกรรม นโยบายและมาตรการเพื่อพัฒนาประสิทธิภาพดำเนินงานในด้านต่างๆ 	ประชุมทุก ๑ เดือน	<ul style="list-style-type: none"> คณะกรรมการบริหารการวิจัยและนวัตกรรม กองบริหารการวิจัยและนวัตกรรม
กลยุทธ์ที่ ๒.๓ ส่งเสริมและสนับสนุนทุนวิจัยที่สอดคล้องกับนโยบายวิจัยและความต้องการของผู้ใช้งานวิจัย	<ul style="list-style-type: none"> นโยบายและหลักเกณฑ์การพิจารณาจัดสรรทุนวิจัยกำหนดโดยคณะกรรมการบริหารการวิจัยและนวัตกรรม 	<ul style="list-style-type: none"> หลักเกณฑ์การจัดสรรทุนวิจัยที่สอดคล้องกับนโยบายวิจัยและความต้องการของผู้ใช้งานวิจัย 	ประชุมทุก ๑ เดือน	<ul style="list-style-type: none"> คณะกรรมการบริหารการวิจัยและนวัตกรรม กองบริหารการวิจัยและนวัตกรรม
กลยุทธ์ที่ ๒.๔ พัฒนามาตรฐานการวิจัยกฎระเบียบ ข้อบังคับ ที่มีความคล่องตัวและมีธรรมาภิบาล เพื่อรองรับระบบ วิจัยและพัฒนานวัตกรรม	<ul style="list-style-type: none"> จัดทำมาตรฐานการวิจัยเทียบเท่ามาตรฐานสากล ทบทวนและพัฒนา กฎระเบียบ ข้อบังคับที่เกี่ยวข้องกับการวิจัยให้มีความคล่องตัวและมีธรรมาภิบาล 	<ul style="list-style-type: none"> มาตรฐานการวิจัยของมหาวิทยาลัยบูรพาเทียบเท่ามาตรฐานสากล ระเบียบ ข้อบังคับเพื่อรองรับการวิจัยและพัฒนานวัตกรรม มีความคล่องตัว โปร่งใส และตรวจสอบได้ 	จัดทำมาตรฐาน ระเบียบ ข้อบังคับ ที่เกี่ยวข้องกับการวิจัยครบทุกระบบ ภายใน ๖ เดือน และมีการทบทวนเพื่อปรับปรุงทุก ๑ ปี	<ul style="list-style-type: none"> คณะกรรมการบริหารการวิจัยและนวัตกรรม กองบริหารการวิจัยและนวัตกรรม คณะ และ ส่วน งาน ต่างๆ

<p>กลยุทธ์ที่ ๒.๕ พัฒนาระบบฐานข้อมูลกลางการวิจัยและนวัตกรรมของมหาวิทยาลัยที่มีความถูกต้องครบถ้วนและเป็นปัจจุบัน</p>	<p>จัดทำฐานข้อมูลกลางสำหรับการวิจัยที่สำคัญ</p> <ul style="list-style-type: none"> ● ฐานข้อมูลผลงานวิจัยและการใช้ประโยชน์ ● ฐานข้อมูลนักวิจัยและสาขาที่เชี่ยวชาญ ● ฐานข้อมูลห้องปฏิบัติการและเครื่องมือกลางสำหรับการวิจัยทั้งภายในและภายนอกมหาวิทยาลัย ● ฐานข้อมูลทรัพย์สินทางปัญญา ● ฐานข้อมูลการตีพิมพ์ , ได้รับรางวัล 	<p>ฐานข้อมูลกลางเพื่อการใช้ประโยชน์</p>	<p>จัดทำครบทุกระบบภายใน ๑ ปี และปรับปรุงให้ทันสมัย (update) ทุก ๑ ปี</p>	<ul style="list-style-type: none"> ● กองบริหารการวิจัยและนวัตกรรม ● คณะและส่วนงานต่างๆ
---	---	---	--	--

ยุทธศาสตร์ที่ ๓ : พัฒนาบุคลากรวิจัยที่มีความเข้มแข็งทางวิชาการและสร้างผลงานเป็นที่ยอมรับจากหน่วยงานที่เกี่ยวข้องทั้งในและต่างประเทศ

เป้าหมายผลผลิต : บุคลากรวิจัยมีความสามารถทางวิชาการและเกิดศูนย์ความเป็นเลิศเฉพาะทางที่ได้รับการยอมรับจากหน่วยงานที่เกี่ยวข้องทั้งในและต่างประเทศ

กลยุทธ์	แผนงาน/โครงการ/กิจกรรมดำเนินงาน	ตัวชี้วัด	ระยะเวลา	หน่วยงานรับผิดชอบหลัก
กลยุทธ์ที่ ๓.๑ ส่งเสริมและสนับสนุนนักวิจัยให้ได้รับทุนวิจัยอย่างต่อเนื่อง	<ul style="list-style-type: none"> ● แผนดำเนินการและข้อเสนอโครงการวิจัยที่พัฒนาให้เหมาะสมกับความต้องการของแหล่งทุนและผู้ใช้ผลงานวิจัย ● การอบรมพัฒนาข้อเสนอโครงการวิจัย ● เวทีพัฒนาโจทย์วิจัยร่วมกับแหล่งทุนและผู้ใช้งานวิจัย 	ข้อเสนอโครงการวิจัยได้รับการสนับสนุนทุนจากแหล่งทุนต่างๆ	ภายในเดือนตุลาคมของทุกปี ทุกปี ตลอดปี	กองบริหารการวิจัยและนวัตกรรม คณะและส่วนงานต่างๆ
กลยุทธ์ที่ 3.๒ พัฒนาให้เกิดศูนย์ความเป็นเลิศเฉพาะทาง (Excellence centers) และชุมชนนักวิจัยสหสาขา (research communities)	<ul style="list-style-type: none"> ● หลักเกณฑ์และแผนการจัดตั้งศูนย์ความเป็นเลิศเฉพาะทาง (Excellence center) ของมหาวิทยาลัย ● ข้อเสนอโครงการวิจัยขนาดใหญ่ 	<ul style="list-style-type: none"> ● เกิดศูนย์ความเป็นเลิศเฉพาะทาง (Excellence center) ในมหาวิทยาลัย บุรพาที่ได้รับการยอมรับจากหน่วยงานภายนอก ● เกิดความร่วมมือวิจัยร่วมระหว่างคณะและสาขา 	ทุกเดือนพฤศจิกายนของทุกปี	กองบริหารการวิจัยและนวัตกรรม คณะและส่วนงานต่างๆ
กลยุทธ์ที่ ๓.๓ ส่งเสริมและสนับสนุนนักวิจัยให้มีผลงานวิจัยตีพิมพ์ในวารสารทั้งในและต่างประเทศเพิ่มขึ้น	นักวิจัยมีการนำผลงานลงตีพิมพ์ในวารสารระดับประเทศและนานาชาติเพิ่มขึ้น	<ul style="list-style-type: none"> ● จำนวนผลงานวิจัยของมหาวิทยาลัย บุรพาได้รับการตีพิมพ์ในวารสารระดับประเทศและนานาชาติเพิ่มขึ้น 	ตลอดปี	กองบริหารการวิจัยและนวัตกรรม คณะและส่วนงานต่างๆ
กลยุทธ์ที่ ๓.๔ ส่งเสริมและสนับสนุนให้นักวิจัยส่งผลงานเข้าประกวดหรือเผยแพร่งานวิจัยในเวทีต่างๆ ทั้งในและต่างประเทศ	ส่งเสริมและประชาสัมพันธ์เวทีประกวดรางวัลนักวิจัย ผลงานวิจัย และสนับสนุนให้มีการส่งผลงานเข้าประกวดอย่างน้อย ปีละไม่ต่ำกว่า ๕ ผลงาน	จำนวนผลงานวิจัยของมหาวิทยาลัยได้รับรางวัลหรือยกย่องจากหน่วยงานทั้งในและต่างประเทศ	ตลอดปี	กองบริหารการวิจัยและนวัตกรรม คณะและส่วนงานต่างๆ

ยุทธศาสตร์ที่ ๔ : ส่งเสริมและผลักดันให้เกิดผลงานวิจัยและนวัตกรรมที่สามารถนำไปใช้ประโยชน์ได้จริง

เป้าหมายผลผลิต : จำนวนผลงานวิจัยและนวัตกรรมที่มีการนำไปใช้ประโยชน์และทรัพย์สินทางปัญญาเพิ่มมากขึ้น

กลยุทธ์	แผนงาน/โครงการ/กิจกรรมดำเนินงาน	ตัวชี้วัด	ระยะเวลาดำเนินการ	หน่วยงานรับผิดชอบหลัก
กลยุทธ์ที่ ๔.๑ พัฒนาเวทีการใช้ประโยชน์จากผลงานวิจัย ผู้ใช้ ผู้ผลิตพบผู้วิจัย	จัดเวทีให้มีการพัฒนาโจทย์วิจัย หรือ การคัดเลือกผลงานวิจัยจากผู้ใช้งานวิจัยและผู้ผลิต	จำนวนผลงานวิจัยหรือนวัตกรรมมีการนำไปใช้ประโยชน์เพิ่มมากขึ้น	ตลอดปี	<ul style="list-style-type: none"> ● กองบริหารการวิจัยและนวัตกรรม ● คณะและส่วนงานต่างๆ ● หน่วยงานภายในและภายนอกที่เกี่ยวข้อง
กลยุทธ์ที่ ๔.๒ ส่งเสริมการวิจัยร่วมระหว่างมหาวิทยาลัยและภาคเอกชน	<ul style="list-style-type: none"> ● โครงการวิจัยร่วมระหว่างมหาวิทยาลัยและภาคเอกชน หรือ ภาคชุมชน ● ส่งเสริมนักวิจัยเข้าร่วมพัฒนางานกับภาคเอกชน (Talent mobility) 	จำนวนผลงานวิจัยหรือนวัตกรรมมีการนำไปใช้ประโยชน์เพิ่มมากขึ้น	ตลอดปี	<ul style="list-style-type: none"> ● กองบริหารการวิจัยและนวัตกรรม ● คณะและส่วนงานต่างๆ ● ภาคเอกชน
กลยุทธ์ที่ ๔.๓ ระบบสนับสนุนการคุ้มครองทรัพย์สินทางปัญญา และการถ่ายทอดเทคโนโลยี	<ul style="list-style-type: none"> ● ระบบสนับสนุนการยื่นขอจดสิทธิบัตรอนุสิทธิบัตร และเครื่องหมายการค้าให้กับนักวิจัย ● ระบบสนับสนุนการถ่ายทอดเทคโนโลยีให้กับภาครัฐ ภาคเอกชนและภาคชุมชน 	<ul style="list-style-type: none"> ● จำนวนทรัพย์สินทางปัญญาเพิ่มขึ้นและมีการถ่ายทอดเทคโนโลยีให้กับหน่วยงานภาครัฐ ภาคเอกชนและภาคชุมชน 	ตลอดปี	<ul style="list-style-type: none"> ● กองบริหารการวิจัยและนวัตกรรม ● คณะและส่วนงานต่างๆ
กลยุทธ์ที่ ๔.๔ ส่งเสริมและผลักดันให้เกิดการจัดตั้งธุรกิจจากผลงานวิจัยและทรัพย์สินทางปัญญา (Startup companies)	<ul style="list-style-type: none"> ● ระบบสนับสนุนและเวทีนำเสนอเทคโนโลยีเพื่อเสนอต่อนักลงทุน (Pitching & Business matching) ● อบรมการจัดตั้งธุรกิจ การทำ Business Plan ฐานข้อมูลการตลาด 	เกิดบริษัท Startup จากผลงานวิจัย	ตลอดปี	<ul style="list-style-type: none"> ● กองบริหารการวิจัยและนวัตกรรม ● คณะและส่วนงานต่างๆ ● หน่วยงานภายในและภายนอกที่เกี่ยวข้อง

ผลที่คาดว่าจะได้รับ

ด้านศักยภาพของมหาวิทยาลัย

๑. มหาวิทยาลัยมีการพัฒนาให้เป็นมหาวิทยาลัยวิจัยเต็มรูปแบบและสามารถเป็นแกนนำในภาคตะวันออก
๒. มหาวิทยาลัยบูรพามีแผนยุทธศาสตร์ นโยบายวิจัยและพัฒนานวัตกรรม ที่สามารถตอบสนองต่อแผนยุทธศาสตร์ชาติและความต้องการของพื้นที่ ภูมิภาคและประเทศ
๓. เกิดศูนย์ความเป็นเลิศเฉพาะทางที่มีความโดดเด่นและเป็นผู้นำทางวิชาการ ที่ได้รับการยอมรับจากหน่วยงานที่เกี่ยวข้องทั้งในและต่างประเทศ
๔. บุคลากรของมหาวิทยาลัยได้รับการพัฒนาศักยภาพ ให้มีความพร้อมด้านการวิจัยแบบสหสาขาและสร้างสรรค์ผลงานที่ได้รับการยอมรับจากหน่วยงานที่เกี่ยวข้องทั้งในและต่างประเทศ
๕. ผลงานวิจัยที่มีคุณภาพเพิ่มจำนวนขึ้นและได้รับการตีพิมพ์ในวารสารชั้นนำทั้งในและต่างประเทศ รวมทั้งได้รับรางวัลหรือการยกย่องจากหน่วยงานต่างๆทั้งในและต่างประเทศ

ด้านระบบบริหารจัดการการวิจัยและนวัตกรรมที่มีประสิทธิภาพ

๖. มหาวิทยาลัยมีองค์กรและกลไกการบริหารจัดการงานวิจัยและนวัตกรรม อย่างเป็นระบบที่มีประสิทธิภาพ ได้มาตรฐานสากล และมีการบูรณาการอย่างเป็นเอกภาพ
๗. มหาวิทยาลัยมีระบบฐานข้อมูลที่เกี่ยวข้องกับการวิจัยและนวัตกรรมอย่างครบถ้วน ถูกต้องและเป็นปัจจุบัน ที่สามารถให้บริการและนำไปใช้ประโยชน์ได้อย่างกว้างขวาง
๘. มหาวิทยาลัยได้รับทุนวิจัยเพิ่มขึ้นและสามารถจัดสรรทุนวิจัยให้เกิดประโยชน์สูงสุด

ด้านการนำผลงานวิจัยไปใช้ประโยชน์

๙. ผลงานวิจัยมีการนำไปใช้ประโยชน์ ทั้งในภาคอุตสาหกรรม ภาคการเกษตรและภาคบริการได้อย่างเป็นรูปธรรมและเพิ่มจำนวนมากขึ้น
๑๐. เป็นที่ปรึกษาทางด้านวิชาการและการแก้ไขปัญหาเชิงระบบให้กับผู้ประกอบการ และผู้นำชุมชน
๑๑. สามารถผลักดันผลงานวิจัยให้เกิดเป็นธุรกิจ (Startup companies)